

ČISTOPIS 06/2020

Změna:	Název změny:	Datum:	Provedl:	Podpis:

Investor, objednatel:  <b>SPRÁVA ŽELEZNIC</b>  Správa železnic, s. o. Dlážděná 1003/7 110 00 Praha 1 - Nové Město	Korespondenční adresa: <b>Správa železnic, s. o.</b> Stavební správa západ Sokolovská 278/1955 190 00 Praha 9
---	---

<b>METROPROJEKT Praha a.s.</b> Argentinská 1621/36 170 00 Praha 7  gen. ředitel: Ing. David Krása tel.: +420 296 154 105 www.metroprojekt.cz info@metroprojekt.cz	 <b>METROPROJEKT</b>	Souprava číslo:
--	---	-----------------

HIP: <b>Ing. Václav Křivánek</b> tel.: +420 296 154 330  Specialista profese: <b>Ing. Ondřej Nesměrák</b>  Stupeň: <b>DUR</b>	Podpis:   Podpis:   Podpis:	Název a účel díla:  <b>Rekonstrukce žst. Čáslav</b>
--	---	---

Zpracovatelské středisko:  <b>S-52</b> tel.: +420 296 154 349  Vedoucí střediska: <b>Roman Dušek</b>  Odpovědný projektant: <b>Ing. Martin Vlach</b>	Podpis:   Podpis:   Podpis:	Název části díla:  <b>Stavební část</b> <b>Pozemní stavební objekty</b> <b>Pozemní objekty budov</b>	<b>D.2</b> <b>D.2.2</b> <b>D.2.2.1</b>
---	---	--	--

Vypracoval: <b>Ing. Martin Vlach</b>  Kontroloval: <b>Jan Pečánka</b>  Skart. znak: <b>V20/2041</b> Datum: <b>06/2020</b> Počet formátů: <b>-</b>	Podpis:   Podpis:   Podpis:   Měřítka: <b>-</b>	Název přílohy:  <b>SO 03-71-01 Žst. Čáslav,</b> <b>stavební úpravy budov</b>  IČD: <table><tr><td>15</td><td>6759</td><td>05</td><td>02</td><td>01</td><td>01</td></tr></table>	15	6759	05	02	01	01	Číslo desek.:   Číslo příl.:  <b>000</b>
15	6759	05	02	01	01				

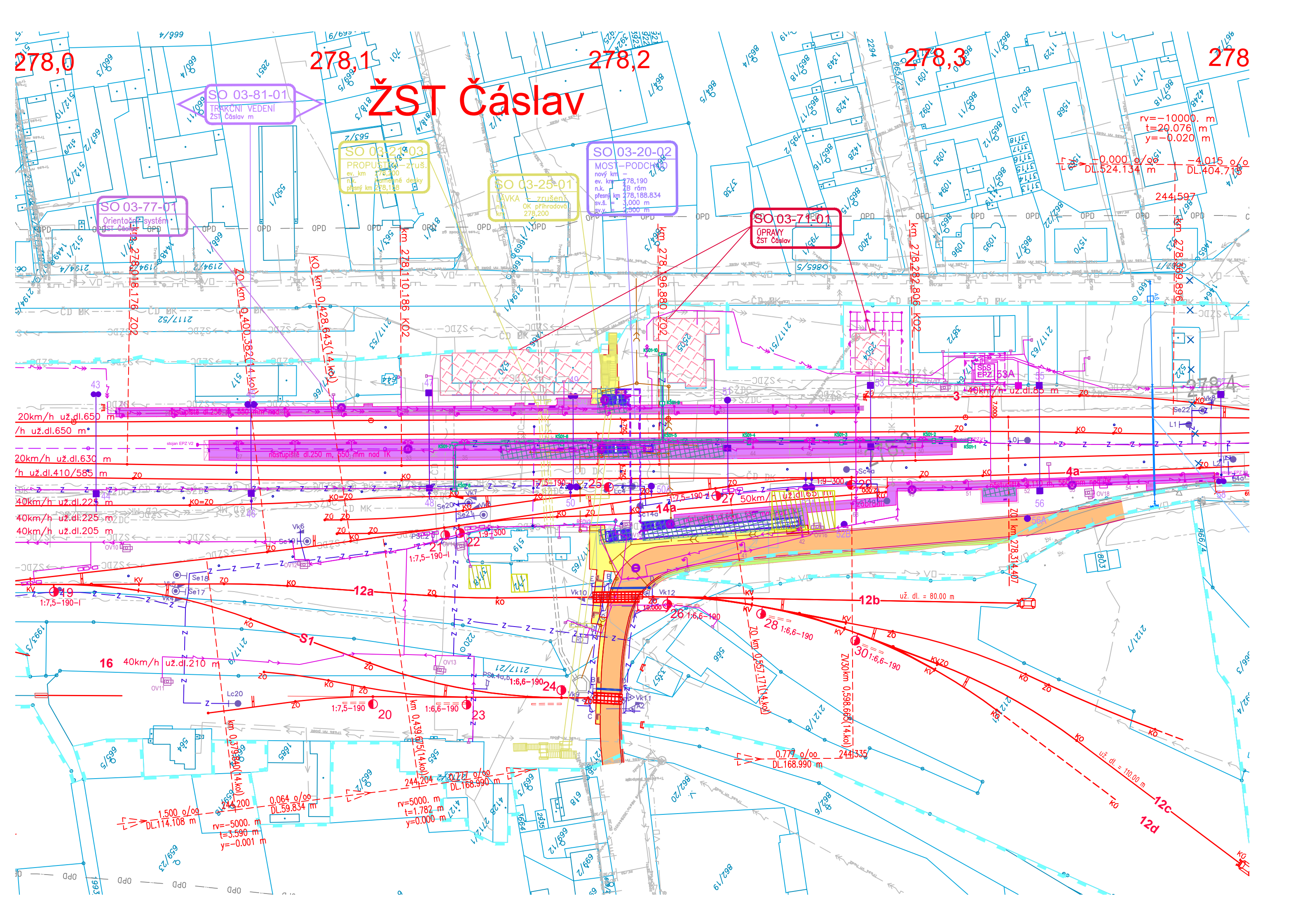
**OBSAH:**

- A. Identifikační údaje stavby
- B. Situace
- 1. Technické řešení
  - 1.1 Úpravy ve staré výpravní budově
  - 1.2 Úpravy v nové výpravní budově
  - 1.3. Úpravy v objektu trafostanice

Soupis prací

## A. IDENTIFIKAČNÍ ÚDAJE STAVBY

<b>Název stavby:</b>	<b>Rekonstrukce žst. Čáslav</b>
Stupeň dokumentace:	<b>Dokumentace pro územní rozhodnutí</b> , v rozsahu dle vyhlášky č. 499/2006 Sb. o dokumentaci staveb, v aktuálním znění (vyhláška č. 405/2017 Sb., příloha č. 3 - Rozsah a obsah dokumentace pro vydání rozhodnutí o umístění stavby dráhy).
<b>Datum zpracování:</b>	<b>06/2020</b>
Charakter:	Rekonstrukce – liniová stavba
Druh stavby :	Stavba dráhy
<b>Místo stavby:</b>	
Kraj:	Středočeský (trať č. 680 Havlíčkův Brod – Kolín)
Okres:	Kutná Hora
	Katastrální území: Čáslav [534005]
<b>Objednatel dokumentace:</b>	<b>Správa železnic, s. o.</b> Dlážděná 1003/7, 110 00 Praha 1
Korespondenční adresa:	Správa železnic, s. o. Stavební správa západ Sokolovská 278/1955, 190 00 Praha 9
Hlavní inženýr stavby:	Ing. Václava Macháčová Správa železnic, s. o. Sokolovská 278/1955, 190 00 Praha 9
<b>Zhotovitel dokumentace:</b>	<b>METROPROJEKT Praha, a. s.</b> Argentinská 1621/26, 170 00 Praha 7 IČ: 452 71 895, DIČ: CZ45271895
Hlavní inženýr projektu:	Ing. Václav Křivánek
Zpracovávané objekty:	SO 03-71-01 Žst. Čáslav, stavební úpravy budov
Vypracoval:	Ing. Martin Vlach



# 1. TECHNICKÉ ŘEŠENÍ

## 1.1 ÚPRAVY VE STARÉ VÝPRAVNÍ BUDOVĚ

### *Stávající stav*

Objekt staré výpravní budovy se nachází v centrální části železniční stanice Čáslav. Jedná se o zděný objekt postavený v druhé polovině 19. století s dvoupodlažní střední částí a s krajními přízemními částmi. Budova je zastřešena sedlovou střechou. Z jižní a východní strany je k budově přistaven dřevěný přístřešek pro cestující.

Úpravy ve staré výpravní budově se budou týkat stávající místnosti OP 21 (místnost bývalé čekárny, 83,6 m<sup>2</sup>, světlá výška 3,80 m), která momentálně není využívána. Místnost má přibližně čtvercový půdorys a zaujímá cca jižní čtvrtinu prvního podlaží objektu. Uprostřed místnosti se nachází litinový sloup, obvodové stěny jsou lokálně zasaženy vlhkostí. Místnost má vstupní dvoukřídlé dveře s nadsvětlíkem a po obvodě okna. Všechny výplně otvorů byly v nedávné době vyměněny za nové plastové. V jižní stěně se nachází komínové těleso. Nad objektem se nachází prostor podkroví, jeho stav a využití nebylo zjišťováno. Z exteriéru (ze strany od kolejiště a z jižní strany) je přistaven dřevěný přístřešek pro cestující.

V místnosti je rozvod elektřiny, na který je napojeno osvětlení zářivkami na stropě a další vybavení (hodiny, rozhlas). Přímě za dveřmi u stěny se nachází dva rozvaděče silnoprůdu. Pod stropem východní stěny je vedena vodovodní trubka do instalační skříňky v rohu místnosti, na kterou je napojeno dnes již nepoužívané umyvadlo na nástupišti.

V rámci zpracování přípravné dokumentace byla provedena zevrubná stavební prohlídka, při které bylo zaznamenáno zasažení obvodových stěn vztlínající vlhkostí. V rámci zpracování dalšího stupně PD je nutné provést stavebně-technický průzkum objektu. Předmětem STP bude mimo jiné určení a rozsah zasažení zdiva vlhkostí a skladba stávající stropní konstrukce nad upravovanou místností.

### *Stavební úpravy, nový stav*

Stávající místnost bude adaptována na zázemí pro zabezpečovací zařízení. Prostor bude rozdělen zděnými příčkami na tři místnosti: 1.01 – předsíň, 1.02 – stavební ústředna, 1.03 – místnost baterií.

Všechna stávající okna budou vybourána a zazděna. Zazdění otvorů z vnější strany bude kopírovat stávající styl fasády z režného zdiva. Stávající vstupní dveře budou ponechány. Z důvodu zajištění požární bezpečnosti (odstupu hrany dveřního otvoru od dřevěného přístřešku) bude dveřní nadsvětlík opatřen z interiéru neprůhlednou fólií a z venkovní strany zakryt obkladem z cementotřískových desek s vloženou protipožární izolací. Obklad bude opatřen exteriérovou omítkou. Dveře do stavební ústředny budou ocelové bezpečnostní šířky 1200 mm (dvoukřídlé dělené 800 + 400 mm), do bateriové místnosti pak ocelové šířky 1000 mm.

Stávající litinový sloup bude ochráněn protipožárním obkladem. Případná protipožární ochrana stropní konstrukce bude řešena v dalším stupni PD na základě výsledků stavebně-technického průzkumu. Stávající podlahová krytina bude sejmuta, konstrukce podlahy bude lokálně opravena / vyrovnána a bude položena nová podlahová krytina dle požadavků technologie (předpoklad antistatické PVC). Stěny zasažené vlhkostí budou sanovány, např. použitím krémové injektáže. Způsob a rozsah sanace bude předmětem dalšího stupně

projektové dokumentace na základě výsledků stavebně-technického průzkumu. V místnosti budou provedeny lokální opravy omítek a kompletní výmalba.

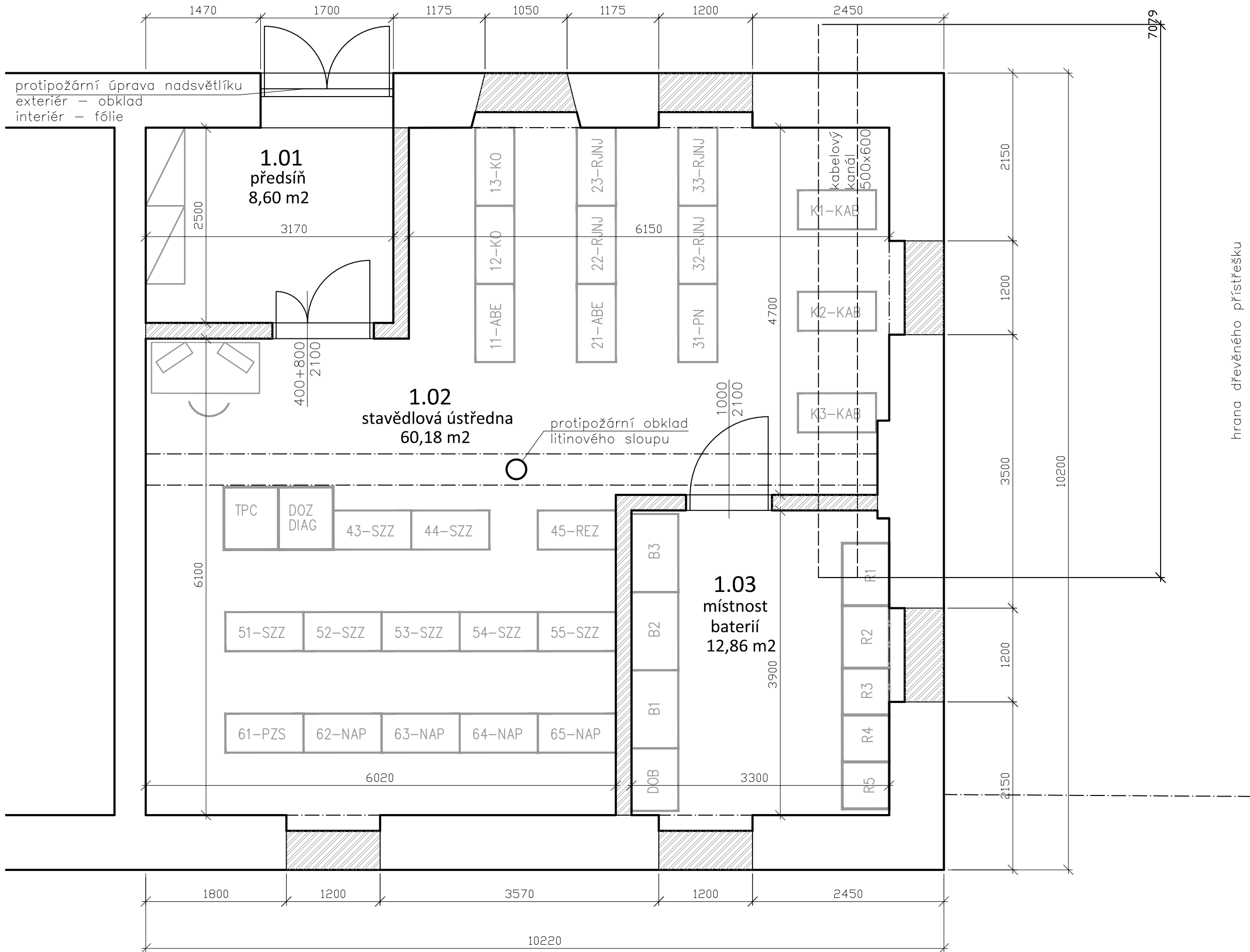
Do prostoru stavební ústředny bude zřízen kabelový kanál (500/600 mm) s průchodem pod stěnou směrem do kolejí. V prostoru nástupiště bude nutné zřídit železobetonovou kabelovou šachtu.

Vybavení instalacemi TZB: Stávající rozvod silnoproudu (včetně osvětlení) bude demontován. Budou provedeny nové rozvody a osvětlení dle nových dispozic místností. Stávající rozvaděče silnoproudu budou ponechány v současném umístění. Vodovodní přípojka umyvadla bude demontována bez náhrady. Místnost bude vybavena splitovými jednotkami – venkovní jednotka bude umístěna na jižní stěně pod dřevěným přístřeškem. Odvod kondenzátu bude napojen na stávající kanalizaci.

žst. Čáslav - STARÁ VÝPRAVNÍ BUDOVA

PŮDORYS 1.NP M 1:50

NOVÁ STAVĚDLOVÁ ÚSTŘEDNA - STAVEBNÍ ÚPRAVY



## 1.2 ÚPRAVY V NOVÉ VÝPRAVNÍ BUDOVĚ

### *Stávající stav*

Objekt nové výpravní budovy se nachází v centrální části železniční stanice Čáslav. Jedná se o dvoupodlažní nepodsklepený objekt s plochou střechou postavený v 80. letech 20. století. Objekt slouží jako zázemí pro pracovníky železniční správy (dopravní kancelář) a silnoproudou technologii, sdělovací zařízení. V rámci předmětné akce se využít objektu nemění, pouze dochází k modernizaci umístěných technologií a s tím souvisejících oprav včetně drobných stavebních úprav.

V rámci zpracování přípravné dokumentace byla provedena zevrubná stavební prohlídka, při které nebyly zaznamenány žádné výrazné problémy stavebních konstrukcí.

### *Stavební úpravy, nový stav*

#### **Exteriér:**

Kabelová šachta před vstupem do rozvodny 6 kV bude vyčištěna a opravena. Vedle stávající šachty bude vybudována nová železobetonová kabelová šachta pro vstup kabelů do místnosti č. 103. Tato kabelová šachta bude propojena skrz základy do stávajícího kabelového kanálu v m. č. 103. Průchod kanálu obvodovou stěnou bude po instalaci kabelů požárně utěsněn.

Vzhledem ke stáří objektu a s ohledem na pořizovací náklady nově umisťované technologie do budovy je navržena kompletní oprava stávajícího střešního pláště. Jedná se o plochu cca 344 m<sup>2</sup>, na které bude sejmuta stávající střešní krytina, budou provedeny lokální opravy podkladní spádové vrstvy střechy a instalována nová střešní krytina. Součástí opravy střechy bude i kompletní výměna klempířských prvků (oplechování atik, okapy, střešní svody).

#### **Interiér:**

**m. č. 102: Rozvodna 6 kV:** V místnosti budou opraveny povrchy po demontáži stávající technologie. Dojde k vyspravení povrchů stávajících montovaných příček a podhledu, případně k výměně poškozených prvků. Podlaha bude opatřena novým nátěrem. Stávající kabelové kanály v podlaze budou opraveny s osazením nového zakrytí z ocelových plechů.

**m. č. 103: Ústředna:** V místnosti budou provedeny opravy povrchů související s prodloužením kabelového kanálu skrz obvodovou zeď. Prodloužený kabelový kanál bude osazen novým zakrytím z ocelových plechů.

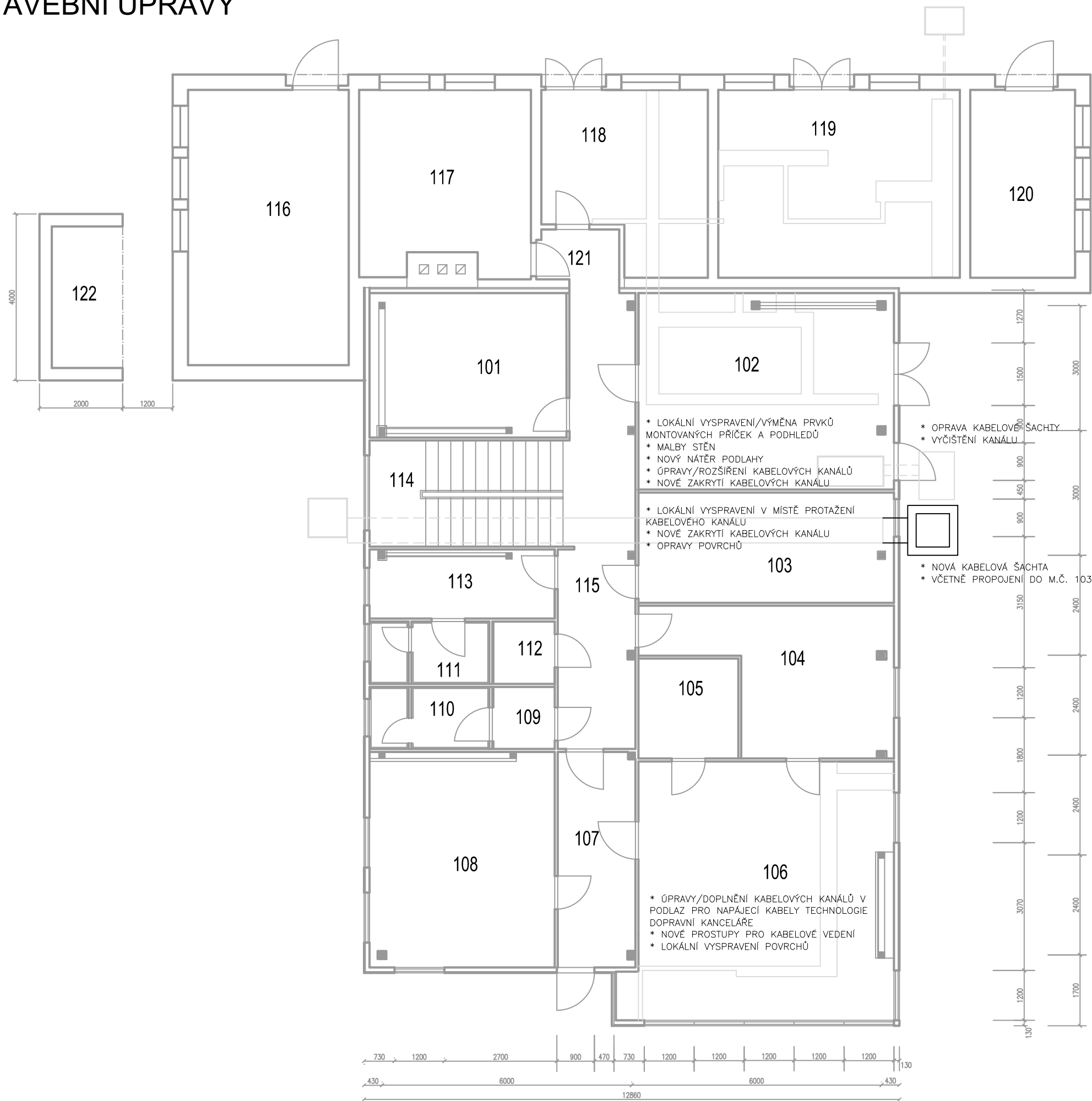
**m. č. 106: Dopravní kancelář:** V místnosti budou provedeny opravy a doplnění kabelových žlabů v podlaze pro úpravy napájení technologií a ovládacích zařízení. Nové kabelové žlaby budou opatřeny zakrytím, případně bude opraveno nebo doplněno zakrytí stávajících žlabů v podlaze.

**m. č. 202: Stavědlová ústředna:** V místnosti stavědlové ústředny bude provedena náhrada stávající nevyhovující, málo výkonné, klimatizace za novou klimatizací o dostatečném výkonu.

žst. Čáslav - NOVÁ VÝPRAVNÍ BUDOVA

PŮDORYS 1.NP M 1:50

STAVEBNÍ ÚPRAVY



LEGENDA MÍSTNOSTÍ 1.NP			
ČÍSLO MÍSTNOSTI		NÁZEV MÍSTNOSTI	PLOCHA m2
PŮVODNÍ	NOVÉ		
101	OP11	SKLAD	16,30
102	OP18	ROZVODNA 6kV	28,30
103	OP19	KABELOVÉ ZÁVĚRY	16,30
104	OP21	DOPRAVNÍ DOZOR	16,47
105	OP22	DÁLNOPIŠ	5,76
106	OP23	DOPRAVNÍ KANCELÁŘ	37,67
107	OP01	ZÁDVEŘÍ	9,70
108	OP02	NAČELNÍK STANICE	22,13
109	OP04	PŘEDSÍŇ WC – M	2,25
110	OP05	WC – MUŽI	4,16
111	OP06	WC – ŽENY	4,16
112	OP07	ÚKLID	2,25
113	OP08	ZÁDVEŘÍ	7,30
114	OP09	SCHODIŠTĚ	13,71
115	OP03	CHODBA	14,67
116	OP12	UHELNA	25,58
117	OP13	KOTELNA	17,55
118	OP14	STROJOVNA	15,40
119	OP16	NÁHRADNÍ ZDROJ	29,10
120	OP17	SKLAD NAFTY	11,25
121	OP15	CHODBA	2,16
122		PŘÍSTŘEŠEK – POPELNICE	6,30

## 1.3 ÚPRAVY V OBJEKTU TRAFOSTANICE

### *Stávající stav*

Objekt trafostanice se nachází v severozápadní části železniční stanice Čáslav. Jedná se o přízemní nepodsklepený objekt s plochou střechou postavený v 80. letech 20. století. Objekt slouží jako zázemí pro silnoproudou technologii. V rámci předmětné akce se využití objektu nemění, pouze dochází k modernizaci umístěných technologií a s tím souvisejících oprav včetně drobných stavebních úprav.

V rámci zpracování přípravné dokumentace byla provedena zevrubná stavební prohlídka, při které nebyly zaznamenány žádné výrazné problémy stavebních konstrukcí. Stav střešního pláště nebyl ověřen. V rámci zpracování dalšího stupně PD je doporučeno provést stavebně-technický průzkum objektu.

### *Stavební úpravy, nový stav*

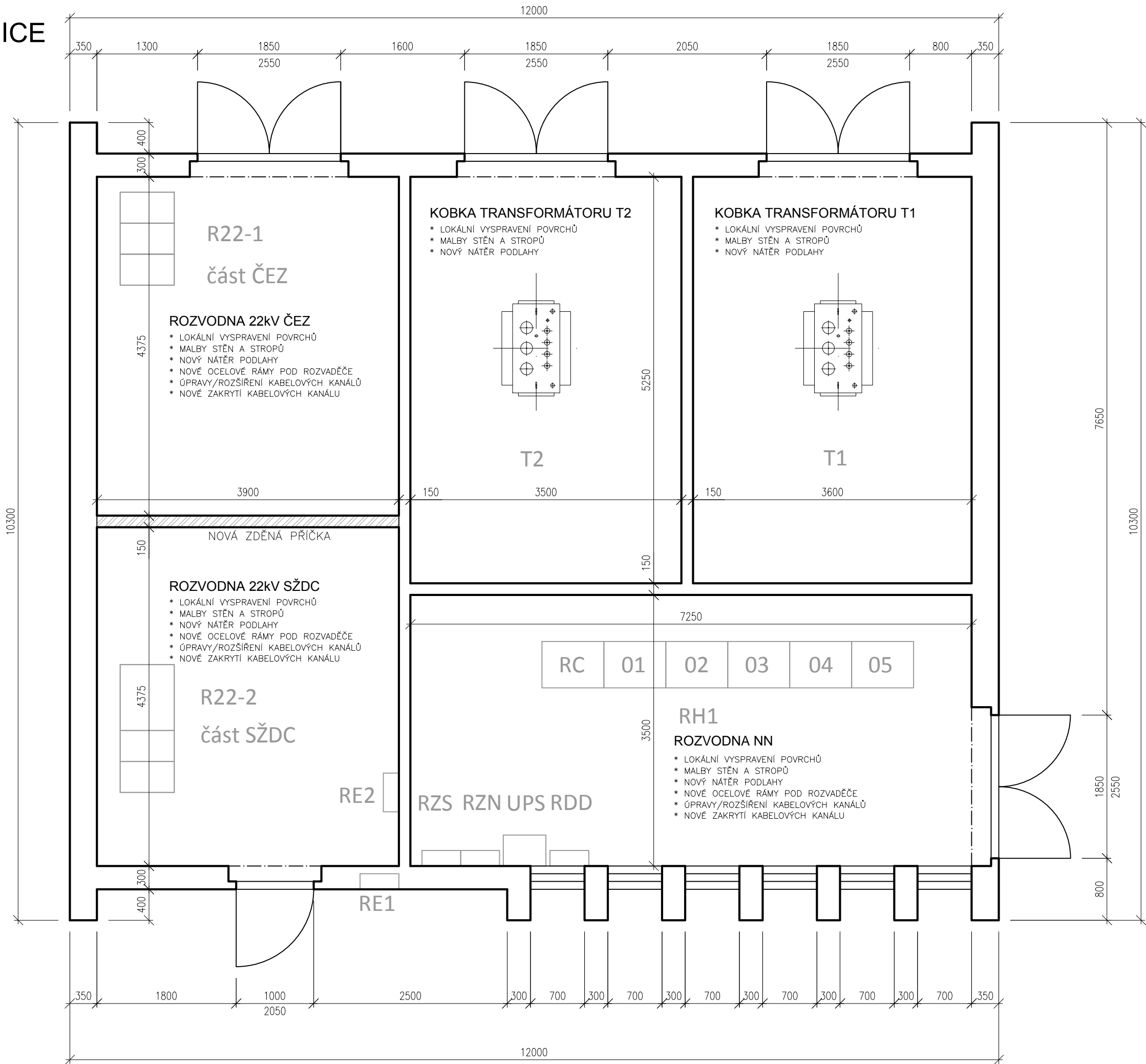
**Exteriér:** Vzhledem ke stáří objektu a s ohledem na pořizovací náklady nově umisťované technologie do budovy je navržena kompletní oprava stávajícího střešního pláště. Jedná se o plochu cca 114 m<sup>2</sup>, na které bude sejmuta stávající střešní krytina, budou provedeny lokální opravy podkladní spádové vrstvy střechy a instalována nová střešní krytina. Součástí opravy střechy bude i kompletní výměna klempířských prvků (oplechování atik, okapy, střešní svody).

**Kobky transformátorů:** V kobkách transformátorů bude provedena kompletní oprava povrchů – lokální opravy poškozených míst a kompletní výmalba stěn a stropů. Podlahy obou místností budou opatřeny novým nátěrem.

**Rozvodna 22 kV:** Stávající místnost bude rozdělena zděnou příčkou na dvě samostatné místnosti – rozvodnu ČEZ a rozvodnu SŽDC. V obou nových místnostech bude provedena kompletní oprava povrchů – lokální opravy poškozených míst a kompletní výmalba stěn a stropů. Podlahy obou místností budou opatřeny novým nátěrem. V místnosti budou osazeny nové ocelové rámy pod rozvaděče. Stávající kabelový kanál v podlaze bude rozšířen s osazením nového zakrytí z ocelových plechů.

**Rozvodna NN:** V místnosti rozvodny NN bude provedena kompletní oprava povrchů – lokální opravy poškozených míst a kompletní výmalba stěn a stropů. Podlahy místností budou opatřeny novým nátěrem. V místnosti budou osazeny nové ocelové rámy pod rozvaděče. Stávající kabelový kanál v podlaze bude upraven dle požadavků technologie a bude osazen novým zakrytím z ocelových plechů.

žst. Čáslav - TRAFOSTANICE  
PŮDORYS 1.NP M 1:50  
STAVEBNÍ ÚPRAVY



<b>SO 03-71-01      ŽST Čáslav - úpravy</b>	
<b>VÝKAZ VÝMĚR</b>	
<b>.1 úpravy ve Staré výpravní budově</b>	
krémová injektáž vlhkého obvodového zdiva (délky 30 m), nové zděné příčky vč. omítek (50 m2) nový kabelový žlab 500x600 mm do objektu z prostoru nástupiště (7 m), vstupní kabelová šachta demolice stávající podlahy, nová podlaha včetně podkladních vrstev a hydroizolace (84 m2) nové požární dveře 2x (800+400/2100, 1000/2100), zazdívání okenních otvorů (6 ks) lokální opravy povrchů stěn, nové malby stěn protipožární obklady - litinového sloupu, nadsvětlíku dveří, stropu (SDK podhled) vybavení TZB: chladicí split jednotky, rozvod silnoproudu + osvětlení	<b>obestavěný prostor: 318 m3 OP</b>
<b>.2 úpravy v Nové výpravní budově</b>	
.2.1 úpravy betonových základů pro technologická zařízení oprava kabelové šachty před objektem opravy kabelového kanálu, opravy zakrytí kabelových kanálů nové prostupy pro vedení instalací vyčištění/sanace míst kontaminovaných olejem opravy omítek a výmalby místností	<b>obestavěný prostor: 614 m3 OP</b>
.2.2 kompletní oprava střešního pláště včetně klempřských prvků (oplechování, okapy, svody atd.)	<b>plocha střechy: 344 m2</b>
<b>.3 úpravy v objektu Trafostanice</b>	
.3.1 úpravy kabelového kanálu - rozšíření, opravy zakrytí kabelových kanálů vyzdění nové příčky, lokální opravy omítek, nové malby místností nové ocelové rámy pod rozvaděče	<b>obestavěný prostor: 350 m3 OP</b>
.3.2 kompletní oprava střešního pláště včetně klempřských prvků (oplechování, okapy, svody atd.)	<b>plocha střechy: 114 m2</b>